

夢は、南の果てにある。

太陽と海と野生動物。天然づくし、くしまし。

# 広報くしま

8

No.1068  
毎月1日発行  
August 2020

新しいECOを  
はじめよう

お持ちの空き家、  
空き家バンクに登録  
しませんか？





**Q** 何の袋が対象なの？  
**A** 有料化の対象となるのは、消費者が購入した商品を持ち運ぶために用いる、**持ち手のついたプラスチック製買物袋**です。

**Q** 有料化の対象となる事業者は？  
**A** プラスチック製買物袋を扱う小売業を営む全ての事業者が対象となります。主な業種が**※小売業**ではない事業者（製造業やサービス業）であっても、事業の一部として小売業を行っている場合は有料化の対象となります。

※各種商品小売業、織物・衣服・身の回り品小売業、飲食料品小売業、自動車部分品、附属品小売業、家具・じゅう器、機械器具小売業、医薬品・化粧品小売業、書籍・文房具小売業、スポーツ用品・がん具・娯楽用品・楽器小売業およびたばこ・喫煙具専門小売業

**Q** なぜ有料化になったの？  
**A** プラスチックは、石油などを原料として科学的に合成して作られたものです。軽くて丈夫で密閉性も高いため、製品の軽量化や食品ロスの削減などに、あらゆる分野で私たちの生活に貢献しています。一方で、廃棄物・資源制約、海洋プラスチックごみ、地球温暖化などの環境課題もあり、私たちもプラスチックの過剰使用を抑制し、賢く利用していく必要があります。

このような背景を踏まえ、7月1日から全国でレジ袋の有料化がスタートしました。これは何気なくもらっているレジ袋を有料化することで、それが本来に必要なかを改めて考えて、私たちのライフスタイルを見直すきっかけとすることを目的としています。

その1  
2020年

7月1日から  
レジ袋有料化が  
スタート  
しています！

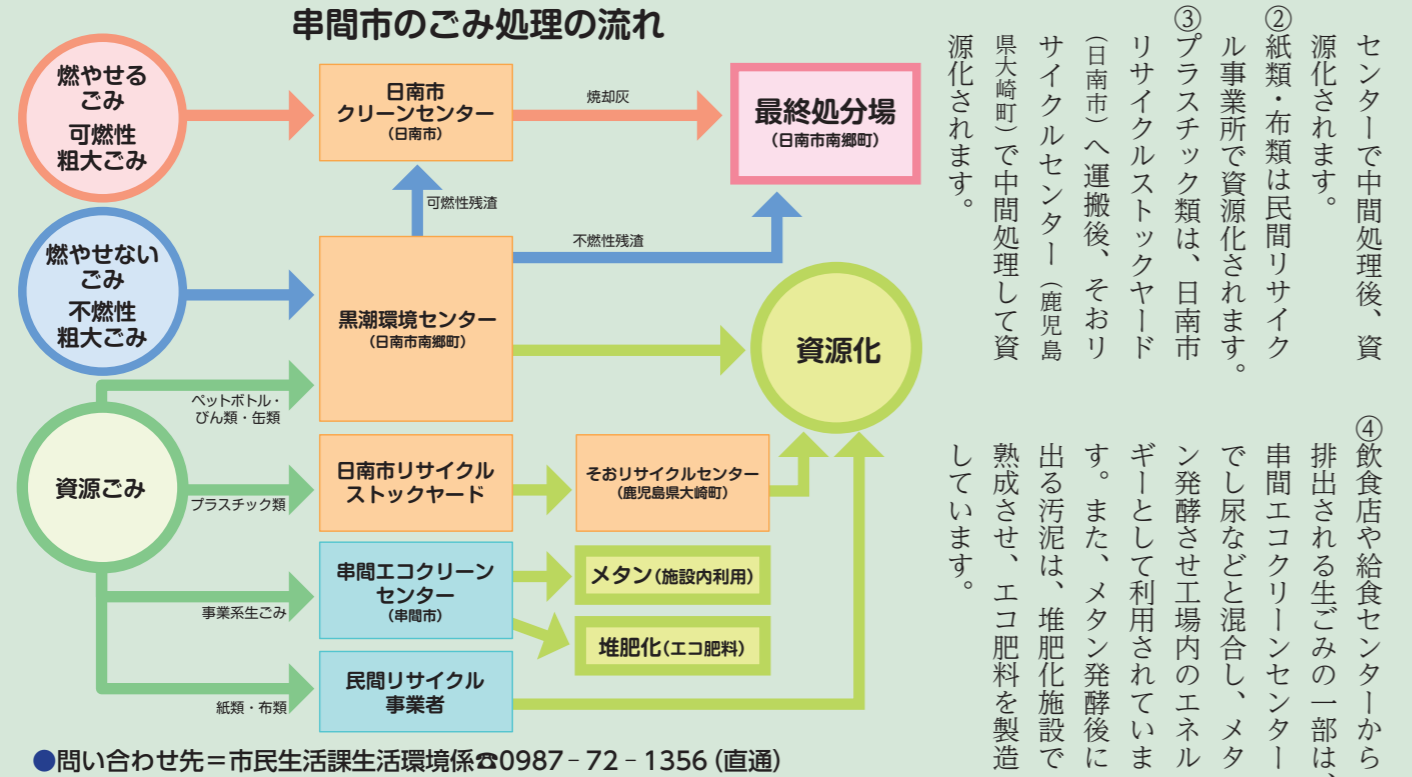
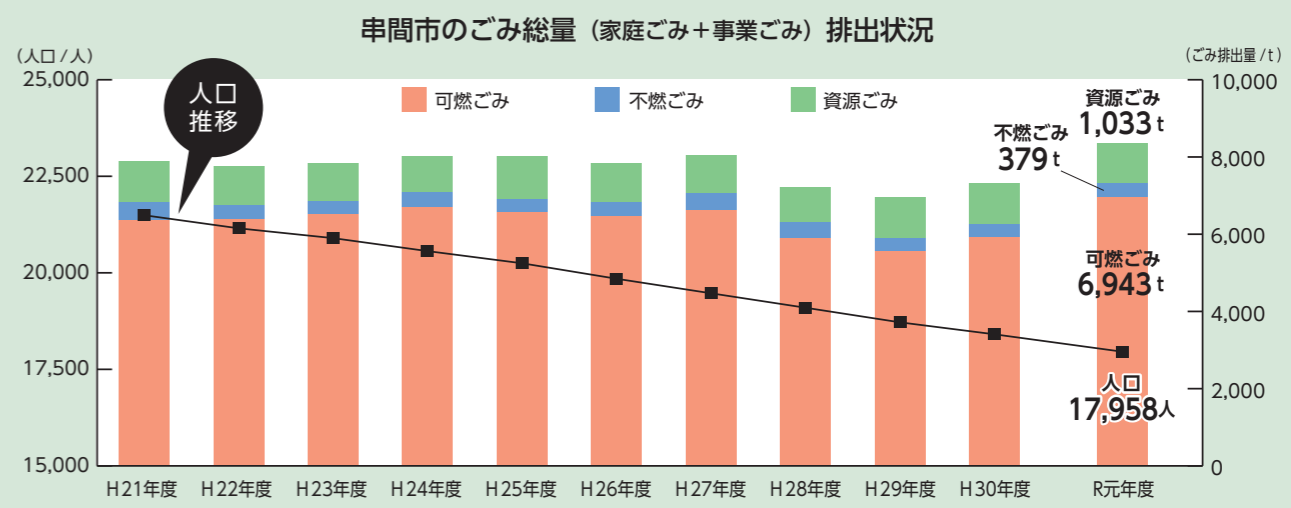
その3  
串間市の  
ごみ処理状況  
について

串間市内で出されたごみは、次のような流れで処理されています。

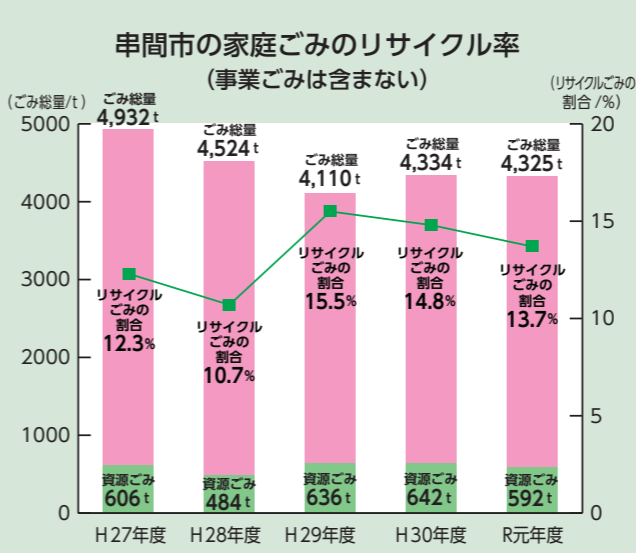
○燃やせるごみ・可燃性粗大ごみ  
 日南市クリーンセンター（日南市）で焼却され、残った焼却灰は最終処分場へ運ばれています。

○燃やせないごみ・不燃性粗大ごみ  
 黒潮環境センター（日南市南郷町）で破碎処理を行い、鉄類、アルミ類、可燃性残渣（燃やせるもの）、不燃性残渣（燃やせないもの）に選別されます。鉄類、アルミ類は資源化され、可燃性残渣は日南市クリーンセンターへ運び焼却されています。不燃性残渣は最終処分場に埋め立てられています。

○資源ごみ  
 ①びん類・缶類・ペットボトルは黒潮環境



その2  
串間市のごみの  
現状について



串間市内で昨年度出されたごみの量は、8,355トン（可燃、不燃、資源ごみの総計）となり、ここ10年間で一番多い量となっています。これは中心市街地・道の駅事業での家屋解体に伴う家財道具の処理と、かんしょ茎・根腐敗症によるかんしょの処理などが影響しています。

一方で家庭ごみのリサイクル率は、昨年度は13・7%とまだまだ低い状況です。ごみが増え続けると、ごみ処理場でごみを焼却する際に出る二酸化炭素の量も増えて地球温暖化の原因になります。また、焼却後の灰などは最終処分場に埋め立てられますが、いつ必要になると、新たな埋立地が必要になり、山林を切り開いたり、海を埋め立てたりして造るため自然破壊が進むなど、ごみが増えることによる環境への弊害は非常に大きいのです。

今後も豊かな自然環境を残していくためにも、私たち一人一人がごみを減らすための取り組みを行うことが大切です。



「ふるさとの水辺環境を守る会」は、本市の「水辺環境保全都市宣言」に伴って平成16年に発足し、約15年にわたり市内の水辺の環境に関する啓発・調査・保全の実践活動に取り組んでいます。

今年2月に、市内10カ所の海岸で世界的な問題となっている海洋プラスチックごみ（特にマイクロプラスチック）などによる海洋汚染を調査しました。

調査の結果は、外国から漂着したごみもありましたが、レジ袋、ペットボトル、洗剤や菓子の個包装、発泡スチロールトレーなどの生活ごみが多数を占めており、私たちが使っていたプラスチックごみなどが原因で、海洋汚染や環境破壊に大きく影響を及ぼしていることが分かりました。

今回の調査について、同会会長の河野幸子さんにお話を聞きました。

● 今回の市内海岸の環境視察研修を通じてどう思われましたか？

今回初めて海岸環境の視察研修をボランティアの方などを含めて10名で行いました。当初は海洋汚染の調査のみの予定でしたが、想像以上にごみの量が多くて、ほったらかしにできず、調査を行いながら皆さんと一緒にできるだけ拾いました。すべては拾いきれませんでした。特に普段私たちが利用している生活ごみが海岸環境に大きく影響を及ぼしていることを改めて実感

## その5 串間市内の水辺環境を守っている「ふるさとの水辺環境を守る会」



ふるさとの水辺環境を守る会 会長 河野 幸子さん

● 今後どういった活動をしていきたいですか？

市内の他の水辺環境の調査を継続して行って、その現状について講演などを通して広く啓発をしていき、水辺環境を守っていく気持ちをさらに育てていきたいです。また、ボランティアなどの方々や連携しながら、今後は海岸清掃を行っていき、串間の雄大な自然環境を守っていく活動をさらに展開していきたいです。

「ふるさとの水辺環境を守る会」は、本市の「水辺環境保全都市宣言」に伴って平成16年に発足し、約15年にわたり市内の水辺の環境に関する啓発・調査・保全の実践活動に取り組んでいます。

今年2月に、市内10カ所の海岸で世界的な問題となっている海洋プラスチックごみ（特にマイクロプラスチック）などによる海洋汚染を調査しました。

調査の結果は、外国から漂着したごみもありましたが、レジ袋、ペットボトル、洗剤や菓子の個包装、発泡スチロールトレーなどの生活ごみが多数を占めており、私たちが使っていたプラスチックごみなどが原因で、海洋汚染や環境破壊に大きく影響を及ぼしていることが分かりました。

今回の調査について、同会会長の河野幸子さんにお話を聞きました。

● 今回の市内海岸の環境視察研修を通じてどう思われましたか？

今回初めて海岸環境の視察研修をボランティアの方などを含めて10名で行いました。当初は海洋汚染の調査のみの予定でしたが、想像以上にごみの量が多くて、ほったらかしにできず、調査を行いながら皆さんと一緒にできるだけ拾いました。すべては拾いきれませんでした。特に普段私たちが利用している生活ごみが海岸環境に大きく影響を及ぼしていることを改めて実感



本城 (崎田)



都井 (窓ヶ浦)



視察研修の様子

させられました。

● 海洋汚染を防ぐために、市民の皆さんにどのようなことを意識してほしいですか？

使った後のごみを安易な気持ちでポイ捨てをすると、風に吹かれて最終的には海にたどり着いて環境を壊していることをイメージしてほしいですね。環境を壊しているのは私たち人です。地球目線で、ごみを最後まで責任を持って管理することを意識していただきたいです。「1人の100歩より、100人の1歩」。1人で頑張るより、皆さんで少しずつ協力しあって自然環境を守っていきましょう。

その4

## 家庭でできるごみ減量への取り組み！ 4Rを実践しましょう！

### AQ 4Rとは？

4Rは、  
① Refuse (リフューズ) … 1つみになるものは買わない・断る  
② Reduce (リデュース) … 使う資源やごみの量を減らすこと  
③ Reuse (リユース) … ものを繰り返し使う  
④ Recycle (リサイクル) … 使い終わったものを資源として再び

利用すること  
の4つのRの総称であり、宮崎県が推進している取り組みです。ごみができるだけ減らしてごみの焼却や埋め立て処理による環境への負担を少なくし、資源を有効的に繰り返し使う社会、いわゆる「持続可能な循環型社会」の形成に向けて、次のような4Rの取り組みをぜひ実践しましょう。

### 4Rの取り組み(例)

- Refuse (リフューズ)
  - 買い物の際はマイバックを持参し、できるだけレジ袋はもらわない
  - 安いからといって、必要以上に買わない
  - 過剰な包装は断る
- Reduce (リデュース)
  - 食料品は必要な分だけ購入し、作りすぎを減らす
  - シャンプーなどは詰め替え用の物を選ぶ
  - 紙タオルなどの使い捨て商品の使用を減らす
- Reuse (リユース)
  - フリーマーケットやリサイクルショップを利用する
  - 物をすぐには捨てず、修理などで長く使う
  - 不要となった衣類や家電製品などを、必要としている人に譲る
- Recycle (リサイクル)
  - リサイクルされた商品や地球に優しいエコマーク商品を積極的に使う
  - 市の分別収集に協力する
  - スーパーなどで行われている、ペットボトル、紙パック、トレーなどの拠点回収に協力する

その6

## 市内の学校でもごみについての学習を行っています。



6月30日、都井小学校の3、4年生が社会科の授業で日南市南郷町の黒潮環境センター・リサイクルプラザを見学しました。生徒らはまず、不燃ごみやペットボトル、缶、瓶類がどのように分別、処理されているのかを映像を見て学習しました。その後、実際に施設内を見て回り、ごみが次々に運ばれ分別作業が行われる様子をメモしながら真剣なまなざしで見学していました。



### 黒潮環境センター・リサイクルプラザを見学して

佐やピン、ペットボトルが大きな色などに感じてさらに3つ4つに分別されているのがすごいと思いました。

ごみの分別や圧縮など、たくさんのごみの処理の流れを知れてよかったです。



都井小学校4年生 いわの 健くん



都井小学校3年生 いわきり 夏帆ちゃん

# お持ちの空き家、 空き家バンクに登録 しませんか？

串間市では、移住者の住まいサポートのために「空き家バンク制度」を導入しています。所有している空き家を有効に活用しませんか？

## ●「空き家バンク制度」ってどんな制度？

空き家バンク制度は所有している空き家を貸したい・売りたい人が登録し、市公式サイトなどを通して自治体が情報を提供します。この情報を元に移住希望者が希望する物件を見つけて契約ができる仕組みです。

## ●不動産に登録するのと違うの？

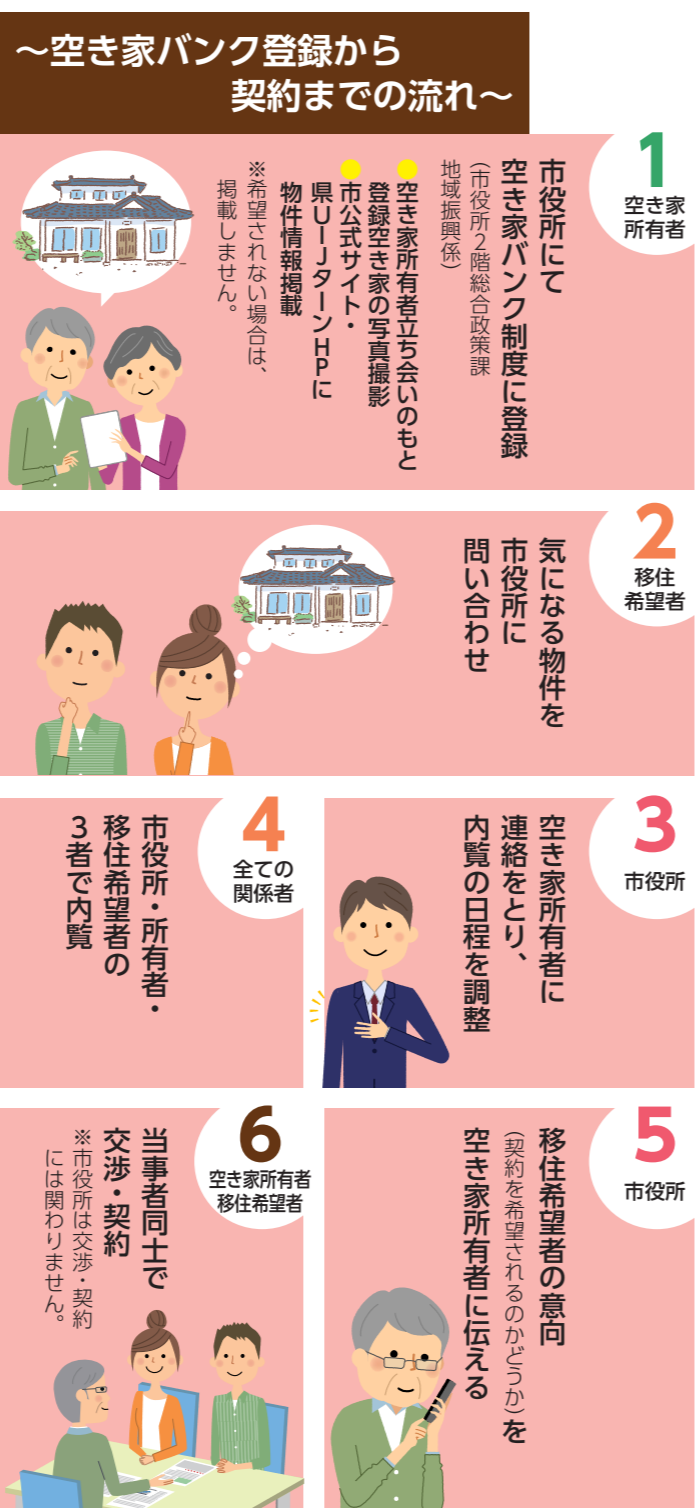
- ① 空き家所有者立ち合いのもと内覧を行います。
- ② 契約は当事者間で行います。
- ③ 不動産に登録できなかった物件も空き家バンクなら登録できる可能性があります。
- ④ 移住者向けの制度のため、売買や賃貸の相手は移住者になります。

## ●「古すぎて空き家バンク登録なんて…」そんなことはありません！

空き家バンクには築70年。10年間空き家のままであった物件も登録されています。昔懐かしい五右衛門風呂や水洗式ではないトイレ：田舎ならではの、今も残り続ける昔懐かしい物件。「こんな物件探してました！」と喜びの声があります。昔の趣を活かしながらDIYなどを楽しむ方もいます。

## ●家財道具が残っていても大丈夫？

家財道具を整理していない物件も契約が成立したケースもあります。ガスコンロやこたつ机などがあって良かったと喜ばれることもあります。



## 「私たち、空き家バンク制度を利用しました！」

実際に今年の4月に空き家バンクを利用して串間に移住してくださったご夫婦にインタビューしました。

都会にストレスを感じ、大阪から宮崎県に移住すると決め、何力所か候補のある中、串間の南国感と人の温かさに魅力を感じ移住を決めました。

串間に空き家バンクがあることは移住サポーターの方から聞いており、直接大家の方と接することや市役所の同行もあり、安心して空き家バンク制度を利用することができました。

移住して3カ月が過ぎましたが、想像以上にいい所で、ゆっくりとした時間の流れがとても心地よく移住を決めたよかったです。毎日ホームページの空き家

バンクをチェックしていたのですが登録数が多くありませんでした。私たちのように移住希望者は多くいるので、空き家をお持ちの方はぜひ登録してもらえたらと思います。

来年の春に串間市内にて1階ではカフェ、2階ではヨガ・気功整体・よもぎ蒸しのお店をオープンする予定です。今後串間での生活をしてみたいです。



私、空き家バンク担当者です！



少子高齢化、人口流出により串間市も空き家が増加しています。

また、都会から地方に「移住したい若者(20歳代〜30歳代)」も増加傾向にあります。移住したい若者は「空き家移住」を希望する人が多いのに対し、串間市の空き家を借家・売家にしていく人がかなり少ないのが現状です。

思い入れのある家を他人に貸す…、知らない人が集落に住む不安…、「人」が関係する事柄は簡単ではありません。しかしながら「モノ」は「ヒト」が使ってこそ生きてきます。集落も人が入ってこそ持続可能になります。空き家バンクのメリットは事前に利用したい人が分かる事。持続可能な串間市にしていきたい。にも空き家を移住者に提供してみませんか？

## ／空き家バンクにしかないメリット／

### 地域編

#### 串間の「豊かな自然」「魅力的な風景」を継続的に守れる！

人に住んでもらうことで建物や景観の維持、向上へとつながります。

#### 地域の防犯対策

夜、電気を付けているだけで「この家は人が住んでいる」とアピールでき、犯罪現場として使用させない、周りで犯罪を起こさないための防犯対策になります。

#### 地域の活性化！

串間を好きになり移住してくださった方々は最大限に串間を楽しもうと、地元の人にはない斬新なアイデアをたくさん持っています。その声に耳を傾けることで、串間の魅力を見つめ直し、地域がより元気になります。減少し続ける串間市の人口…移住希望者が移住し、定住してもらうことで地域の活性化へとつながります。

### 所有者編

#### 資産活用で収入が得られる?!

空き家のまま置いておくのはもったいない！ 空き家バンクは移住希望者からの注目度が高いです。そんな空き家バンクに登録することで賃貸物件として貸し出したり、売買物件として売却したりする機会が増えます。

#### 大家さんが住人を選べる！

先祖代々受け継がれてきた、思いのある大事な物件。どんな人が住むのか、大切に住んでくれているのか、そんな不安もあると思います。ですが空き家バンクは、空き家所有者と移住希望者で直接会って交渉し、契約を結ぶので、空き家所有者は住む人を選ぶことができます。

### 移住者編

#### 串間に住みたい！でも物件が見つからない問題を解決

実は串間への移住希望者はたくさんいます。海の近くや山の近くなど移住者によって住みたいエリアはさまざまです。ただ、地区によっては物件がなく、移住者の希望する土地には住めずにいました。しかし、空き家バンクの物件が増えることでそんな移住者の希望を叶えることができます。

■問い合わせ先 総合政策課地域振興係 ☎0987-55-1153 (直通)



## 1 部活動指導員に委嘱状交付

串間中学校の生徒の部活動をサポートするため、女子バレーボール部の部活動指導員に市職員の武田佳大さんが就任し、教育長室で委嘱状の交付式が行われました。同指導員の委嘱は、教職員の負担解消を図り働き方改革につなげようと本市が今年度から新たに組み立てている事業です。武田さんは「計画性と実行力を持って、先生や生徒、保護者と連携してチーム力向上に努めていきたい」と話していました。任期は来年の3月31日までです。



武田さんは幼少期からバレーを続けており、経験を生かした指導員の活躍が期待されます

## 4 串間温泉いこいの里 入浴者1万人達成



1万人目となった脇村さん家族（中央）

「美人の湯」として有名な串間温泉いこいの里が、4月4日の営業再開から入浴者数1万人を達成し、1万人目の入浴者に記念品を贈呈しました。同施設支配人の田熊昭さんから1万人目となった都井地区在住の脇村貴志さんら家族に、入浴回数券と黒瀬ぶりを贈呈。脇村さんは「ビックリしました。お湯の質が良く週に1回は家族で来ています。これからも利用していきたいです」と話していました。

## 13 生ライチ串間から初出荷 市長へ表敬訪問

市内の生ライチ生産者である島田俊満さんがライチの初出荷にあたり表敬訪問され、市長へ完熟の生ライチを贈呈しました。今回、贈呈された真っ赤な生ライチは糖度が低いもので15度、高いもので21度にもなります。実際に市長は試食され「すごく甘い、みずみずしい」と串間初の南国の味を堪能していました。島田さんは「来年は生産技術を上げ、2週間程度時期を早められるようにこれからの時期を頑張りたい」と話していました。



串間初の生ライチを贈呈した島田さん（左）

## 18 ビデオ会議システムを利用し 東九州道早期整備などを要望



市長から本市の要望内容を発言されました

東九州自動車道建設促進日南・串間・志布志地区協議会と国道220号防災対策整備促進期成同盟会は、ビデオ会議システム「Zoom(ズーム)」を使い、古川禎久・森山裕衆議院議員、国土交通省道路局長橋和久次長に対して、東九州自動車道の未事業区間の早期整備などの要望を行いました。本市からは、市長、市議会議長、市商工会議所の堀口勝郎会頭、串間のみちを考える女性の会の齊藤チヅ子会長が出席し、「同自動車道の早期整備・早期事業化と防災・減災・国土強靱化のための予算の確保」を要望しました。

## 27 道の駅くしま新築工事の安全を祈願

来年春に中心市街地にプレオープンを予定している、「道の駅くしま」の新築工事着工を迎えるにあたり、安全祈願祭が行われました。市長、副市長をはじめ、市議会議員や工事関係者など約40名が出席し、工事の安全を祈願しました。道の駅くしまは、今年度中に地元の食材などを提供する飲食物販施設と交通情報や観光情報などを提供する情報館が完成、来年度には市民交流館とイベント広場を整備する計画であり、今後のさらなる交流人口拡大の拠点として期待されます。



安全祈願祭の様子

## 1 千種保育所が七夕飾りを贈呈



福祉センターにて七夕飾りと園児と職員

千種保育所の年長児15人が市民病院と市総合保健福祉センターを訪れ、七夕飾りを贈呈しました。七夕飾りは今年、同園内で行われるちぐさっこ祭りの練習の合間を見て、約3メートルにおよぶ巨大な4本の笹を、約1カ月半以上かけて飾り付けたことで、短冊には「コロナウイルスにかからないでください」や「じょうゆうになりたいです」など書かれていました。施設を訪れた方にも願い事を書いてもらえるよう、手作りの短冊も贈呈されています。



# アカウミガメの産卵と子ガメの誕生シーズン!

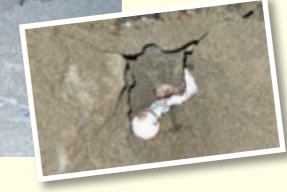
毎年、5月〜8月ごろになると、アカウミガメが産卵のため上陸し、砂浜には特徴的な足跡が残されます。アカウミガメは、大人になると甲羅の長さが80センチほどにもなり、体重は100キログラムを超える大型動物です。昔話の「浦島太郎」に代表されるように、日本のウミガメは私たちの生活に身近な生き物でしたが、近年は環境の変化によって絶滅危惧種に指定されています。

アカウミガメのメスは、産卵期には餌を食べずに絶食して、空になったお腹のスペースに大量の卵を準備します。まさに「母は強し」ですね。夜になると砂浜に上陸して1回に120個ほどの卵を産み、約2カ月で子ガメが誕生します。日本で生まれた子ガメは、黒潮に乗って太平洋を横断し、遠くアメリカの西

海岸まで移動します。ここで餌を食べて十分に成長すると、再び太平洋を横断して日本に戻ってくるのです。ウミガメは世界を旅しているんですね!

しかしこのとき、海岸にゴミなどが多くあると、母ガメは産卵を諦めて海に戻ってしまうことがあります。また、砂浜に車が入り入れて「わだち」ができると、子ガメにとっては大きな溝となって、海に帰れない場合もあります。

ウミガメが成熟して親になるまでには、少なくとも30年は必要と言われ、1個の卵が大人になるまでに生き残る確率は、一説には5千分の1であると報告している研究者もいます。貴重なウミガメを守るため、ぜひ海岸環境の保全にご協力をお願いいたします。



■ウミガメを発見された場合にはご連絡ください  
平成22年(2010年)、串間市高松海岸で足に標識が付いたアオウミガメが保護されました。日本ウミガメ協会に問い合わせたところ、このカメは串間市から約1,170キロメートル離れた小笠原諸島の父島で放流されたカメだと分かりました。こうした目撃情報は貴重な生息記録となりますので、ウミガメを見かけた場合には、ぜひ串間市役所生涯学習課までお知らせください。

■お知らせ  
令和2年11月に開催を予定しておりました「第35回国民文化祭、第20回全国障害者芸術・文化祭」の串間市大会「南浦文之とそれに関わる高僧・櫛間院瀧源寺の国際フォーラム」は、新型コロナウイルス感染症拡大防止のため、令和3年度に延期されることとなりました。大会日程は決まり次第、あらためてご案内させていただきます。なお、串間市美術展は予定通り開催する方針ですが、串間市民秋祭り・文化祭については現在、通常開催が可能か検討中です。



## 市長コラム 「備えあれば憂いなし」

毎年、夏から秋にかけては台風が悩まされる季節となり、近年では年間20回以上頻発して日本各地に被害をもたらしています。また、最近の台風は大型化する傾向が多く大規模災害にもつながっています。

梅雨の時期も近年では、地域によってはわずか2日足らずで年間雨量に達するなど大雨による被害も拡大しており、先日の九州での豪雨では60名以上の死者が出るなど甚大な被害が発生しました。被害に遭われた方々には心からお見舞いを申し上げます。また、1日も早い復興をお祈りいたします。

本市では毎年梅雨前に、大雨や台風などに備えるための災害危険箇所点検調査を関係機関と連携して行っておりますが、自



先日の豪雨によって陥没した道路を視察する様子

然災害は時には想像を超える力で私たちに襲ってきます。市民の皆さまにおかれましても、いつ災害が起きても対応できるように、避難行動や備蓄品の確認など日ごろから防災対策を行っていただきますようお願いいたします。

先日、近隣市において新型コロナウイルス感染症の感染者が発生しましたが、本市においても改めて強い危機感を持って感染症予防に取り組んでいくとともに、災害時における避難所などでの感染症防止対策も徹底してまいります。

「備えあれば憂いなし」。明日は我が身と考えて、市民の皆さまそれぞれの対策をお願いいたします。

## 地域おこし協力隊 活動日記



# No.40 それは、どこですか?



あれはちょうど今から1年前。夫から「串間に移住したい」と言われたとき、串間では何をしよう? あっ、観光はどこに行こう? そうだ、おいしい食べ物いっぱい食べたい! と移住生活への妄想がどんどん膨らんでいきました! …ごめんなさい、私、ウソをつきました。正直、最初に思ったのは…、「串間? それは、どこですか!」でした。

移住してからあっという間に半年以上来てみたら…、はい、めちゃくちゃいいところでした。とにかく毎日楽しく過ごさせてもらっているのは間違いないです。ただ、九州在住以外の人が串間と聞いて、こんなに良い場所だと知っている人は少ないのでは? (違っていたらごめんなさい!)。移住前に串間の情報をいろいろと探しても、欲しい情報が見つからなかったり、見つかったと思っても、ずいぶん昔の情報だったり…。移住前に友だちや同僚などに串間の説明をしてみると、そっか、宮崎か。えっと…、町の名前なんだっけ。宮崎のどこらへん? という話。

(知る) ↓ 感情段階 (興味を持つ) ↓ 行動段階 (検索 ↓ 行動 ↓ 共有) ↓ という、串間はファーストステップの「認知段階」。まずはターゲット層に知ってもらうための認知活動からスタート! 地域おこし協力隊に就任してからは、こんなに美しくておいしい串間の存在を知るチャンスが一人でも多く増えますように、串間の認知をさらに高めるために情報発信のプラットフォームにするべく「くしまオリジナルブランド」公式サイトの新に着手。そして潜在顧客にアプローチするため Instagram も再開。新たにオンラインで串間ファンと密なコミュニケーションがとれるように「ZINE」もスタート。動画コンテンツも増やしていきたいと妄想しながら、現在は串間の食材が全国に広がるよう日々PR活動に奮闘中です!

という訳で、マーケティング戦略がよく使われる購買行動プロセス「認知段階

bit.ly/kushibura

くしまオリジナルブランド 推進協議会

Instagram: @kushibura

KUSHIBURA

# 十人十色

じゅうにん  
といろ

## 子どもの歯を守る むし歯ゼロのお友だち

6月10日に行われた3歳児健康診査で、むし歯のなかったお友だちを紹介します。




乳幼児フッ化物塗布は中止しています。

問／福祉事務所子育て支援係  
☎72-1123 (内線508)

# すくすくのびのび

子育て支援情報

## ひとり親家庭への支援策について



問／福祉事務所こども政策係 ☎72-1123 (内線507)

低所得のひとり親世帯などについて、新型コロナウイルス感染症の影響による子育て負担の増加や収入の減少に対する支援を行うため、国の制度に基づき**臨時特別給付金を支給**します。

### 支給額と支給対象者

- 基本給付(1世帯5万円、第2子以降1人につき3万円)
- ①令和2年6月分の児童扶養手当支給を受けている方
- ②公的年金給付などを受けていることにより児童扶養手当の支給を受けていない方
- ※児童扶養手当の申請をしていれば、令和2年6月分の支給が全額または一部停止されたと推測される方も対象
- ※児童扶養手当に係る支給制限限度額を下回る方に限る
- ③所得超過により児童扶養手当の支給を受けていない方が、新型コロナウイルス感染症の影響を受けて家計が急変し、直近の収入が、児童扶養手当の対象となる水準となった方
- 追加給付(1世帯5万円)
- 右記①、②の支給対象者のうち、新型コロナウイルス感染症の影響を受けて家計が急変し、収入が大きく減少した方

### 申請手続き

- 基本給付①に該当する方(児童扶養手当受給者)
- ・基本給付：申請不要
- ・追加給付：申請が必要です
- 基本給付②に該当する方(公的年金などの受給者)
- ・基本給付：申請が必要です
- ・追加給付：申請が必要です
- 基本給付③に該当する方(家計急変者)
- ・基本給付：申請が必要です
- ※追加給付は支給対象外です。
- 児童扶養手当受給資格認定者および母子および父子家庭等医療費証の交付を受けている方には、お知らせを送付します。

### 支給予定日

申請不要の基本給付については、8月下旬の予定です。申請が必要な基本給付、追加給付については、申請受付後、順次支給予定です。



児童扶養手当受給者は、前年の所得などの状況と8月1日現在での受給資格を確認するため現況届を提出してください。添付書類などの詳細は、該当者に郵送にて通知しています。現況届を提出しないまま2年が経過すると、時効により受給する資格がなくなりますので、必ず提出してください。現在、所得制限超過により支給停止の方でも、その後所得が下がって受給できる場合もありますので、毎年現況届の手続きを行ってください。

### 受付期間 完全予約制

**8月3日(月)～8月31日(月)**  
(土日祝日を除く)  
午前9時～午後5時半まで  
※8月8日(土)、22日(土)は午前8時半～正午まで  
※毎週木曜日は午前9時～午後7時まで

## 子育てINFO

- 8月5日(水)3歳児健診
- 8月19日(水)2歳児歯科健診  
それぞれ対象児には個別に案内しています。フッ化物塗布は中止します。
- 予防接種  
予防接種は病気にかかる前にワクチン接種しておくことが大事なポイントです。  
〈麻しん・風しん予防ワクチン〉  
1歳児および年長児のお子さんは、必ず接種するようにしましょう。  
〈子宮頸がん予防ワクチン〉  
子宮頸がん予防ワクチンは定期予防接種です(無料)。  
接種対象：小学校6年生～高校1年生の女子  
接種希望の方は、福祉事務所子育て支援係にてあらかじめ説明を受け、かかりつけ医にて接種してください。

## ハッピー スマイル



吉田 椰人くん  
(令和元年9月20日生)  
吉田 洋光さん・吉田 奈々美さんの長男(福島地区・上町)

ボールを投げて追いかけたり、絵本を読んでもらうのが大好きです。音や色にすごく興味津々です。最近はつかまり立ちと伝い歩きを頑張っています。穏やかに健康に育ってほしいです。

# 痛風について

「今月のドクター」  
串間市民病院  
整形外科  
菅田 耕先生

**大変お世話になりました**  
串間市民病院整形外科菅田です。串間市民病院に赴任してから、早いものでもうすぐ5年がすぎます。本誌への投稿も最後となるかと思えます。皆さまの今後のご健康とご多幸をお祈りいたします。長い間大変お世話になりました。

## Q1 痛風の症状は？

**A1** 暴飲暴食した翌朝などに、急に足の親指のつけ根が赤く腫れて痛くなる痛風発作が有名ですが、足の親指のつけ根以外に、足関節、足の甲、アキレス腱のつけ根、膝関節、手関節にも発作が起こることがあります。風が吹いても痛いということで、「痛風」と呼ばれます。足の親指のつけ根以外に、手足の関節や耳たぶの皮膚の下にも尿酸塩の結晶が沈着してこぶのようになります。これを痛風結節といいます。痛風結節は、痛風発作と違い痛みが生じることはありません。しかし、進行すると、関節が変形したり骨の破壊が起こったりする場合があります。



## Q2 原因は？

**A2** 痛風は高尿酸血症に起因する病気です。尿酸は、プリン体(プリン環の構造を持つものの総称。核酸の代謝産物)が分解されることでできる物質です。プリン体を多く含む食べ物を取り過ぎたり、代謝経路のどこかに異常が起きたりすると、体内のプリン体は少しずつたまっていきます。プリン体が体内で分解されると、最終産物の尿酸がたまっていきます。尿酸がたまっていくと、腎臓や腸管から排出されます。血液の尿酸値は、体内でつくられた量と排泄された量のバランスによって決まります。血液中の尿酸値が上昇すると、高尿酸血症が出現します。血液中の尿酸値が上昇(高尿酸血症)し飽和溶解度を超えると、関節内に尿酸塩結晶が生じます。この結晶を白血球が処理する際、痛風発作(急性関節炎)が発症します。高尿酸血症状態が続くと尿酸結石が腎臓に生じ、腎機能が悪化して腎不全となります。

**A3** 確実な痛風の診断は、発作中の関節の中に尿酸の結晶があることを証明することです。通常は、血中尿酸値が高く痛風特有の臨床症状があれば、診断は可能です。

**A4** 尿酸は絶えず身体の中で作られています。肉食を主とした食生活に切り替え、尿酸が体内で出来ないようにする。内服薬で血中尿酸値をコントロールしなければなりません。そのためには、定期的な血液検査が必要です。

**Q3 診断は？**  
発作時の治療には、消炎鎮痛薬を用います。局所麻酔剤入ステロイド関節内注入も効果的です。前兆症状や発作の鎮静化にはコルヒチンも有効です。痛風発作が治まってから、尿酸値をコントロールする薬を長期間服用します。

**Q4 予防と治療法は？**  
痛風の発作が起こらないからといって、薬を勝手にやめてはいけません。そのために再発作を起こす方が非常に多い病気です。



じゃがじゃが



# 『介護保険負担限度額認定』の申請はお済みですか？

介護保険サービスを利用したときは、原則として利用料の1/3割を支払いますが、所得の低い方には、負担を軽減する仕組みがあります。介護保険施設(介護老人福祉施設・介護老人保健施設・介護療養型医療施設など)に入所したり、ショートステイを利用した場合、食費・部屋代については、本人による負担が原則ですが、所得の低い方については、食費・部屋代の負担軽減を行っています。この負担軽減の適用期間は1年間で、その年の8月1日から翌年の7月31日までとなっております。7月～8月の間に申請を行う必要があります。

- 申請者の要件**
- 世帯全員が市民税非課税であるか、生活保護などを受給している
  - 預貯金が単身で1,000万円以下(夫婦で2,000万円以下)である。施設入所などで世帯を分離している場合も含む
  - 申請に必要なもの
  - 本人および配偶者名義の通帳および有価証券など
  - 本人および配偶者の印鑑

**申請先** 医療介護課介護保険係(市総合保健福祉センター⑥番窓口)

※8月以降、施設入所やショートステイを利用する予定がない方については申請をする必要はありません。必要になった際に申請することができます。

※8月以降に利用予定があり、申請がまだお済みでない方は、8月31日までに申請をしてください。

医療介護課 介護保険係  
☎72-0333(内線510、511)

## 負担限度額一覧

利用者負担段階	対象者名	負担限度額(日額)			
		部屋代		食費	
第1段階	・世帯全員(世帯分離している配偶者含む)が市民税を課税されていない方で老齢福祉年金を受給されている方 ・生活保護などを受給されている方	多床室		0円	300円
		従来型個室	(特養など)	320円	
			(老健・療養など)	490円	
		ユニット型準個室		490円	
		ユニット型個室		820円	
第2段階	・世帯全員(世帯分離している配偶者含む)が市民税を課税されていない方で年金を除いた合計所得金額と課税年金収入額と非課税年金収入額の合計が年間80万円以下の方	多床室		370円	390円
		従来型個室	(特養など)	420円	
			(老健・療養など)	490円	
		ユニット型準個室		490円	
		ユニット型個室		820円	
第3段階	・世帯全員(世帯分離している配偶者含む)が市民税を課税されていない方で上記第2段階以外の方	多床室		370円	650円
		従来型個室	(特養など)	820円	
			(老健・療養など)	1,310円	
		ユニット型準個室		1,310円	
		ユニット型個室		1,310円	
第4段階	・上記以外の方	負担限度額適用なし			





今月のテーマ展示  
「夏休み自由研究」特集

図書館では自由研究の本をたくさん用意しています。自由研究のヒント探し、調べ物にご活用ください。図書館の勉強スペースもご利用ください。



「妖怪の子預かります」  
廣嶋玲子／著

妖怪の御奉行さまから「つぐないとして、子妖怪らを預かり、守ることを命じる！」と、とんでもない裁きを下された弥助。その日から妖怪たちが毎夜やってきて、大騒ぎに！トラブルだらけの妖怪ファンタジー、はじまり！



「夜の向こうの蛹たち」  
近藤史恵／著

美人作家として話題の新人・橋本さなごの処女作に衝撃を受けた、小説家の織部妙。だが、文学賞のパーティで対面した橋本の完璧すぎる受け答えに、なぜか幻滅してしまい…。『小説NON』連載に加筆訂正し単行本化。



- 串間市立図書館 ☎ 72-1177
- 開館＝午前10時～午後6時
- 休館日＝毎週月曜日
- H P ＝ <http://www.city.kushima.lg.jp/library/index.html>

新刊情報

- 新酒番船(佐伯 泰英／著)
  - アーモンド(ソウ ウォンピョン／著)
  - リネンのワンピース(柴田 浩美／著)
  - 作ってみませんか新しい服(茅木真知子／著)
  - 三つの顔(藤井 邦夫／著)
  - つながりません(長岡 弘樹／著)
  - ヒポクラテスの試練(中山 七里／著)
  - 遺品博物館(太田 忠司／著)
  - 漣のゆくえ(梶 よう子／著)
  - あしたの華姫(島中 恵／著)
  - 憂き夜に花を(吉川 永青／著)
- 他多数

夏休みイベント情報 ※申し込みは図書館までよろしくお願いたします。

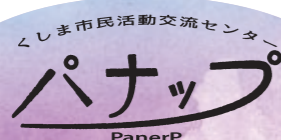
小学生絵画教室

- 日にち＝8月8日(土)
- 時間＝午後1時半～3時
- 場所＝串間市立図書館2階会議室
- 講師＝西山貴倫さん
- 参加費＝500円
- 定員＝小学生12名
- 準備物＝筆記用具、色を付けるもの



みんなが主役

ふるさと串間のために



串間市大字西方5721-1(旧NSA) TEL・FAX 72-5123  
開館日 平日午前9時～午後6時  
メール [kushima.panerp@gmail.com](mailto:kushima.panerp@gmail.com) HP <https://panerp.jp>

集え！カラアゲクエスト！

今回は、市民団体の活動を応援する串間市の事業「まち・ひとときらめく☆よかまち創造事業」に採択された団体、「くしまのたてがみ」が行う事業についてご紹介します。

「くしまのたてがみ」は、女性6人で構成されており、新型コロナの影響で売り上げが落ち込んだ飲食店を応援したいと、ボランティアで始めた「串間のおもちかえりごはん」というテイクアウト情報サイトを制作したことが、設立のきっかけです。飲食店の現状を知り、いろんな声を聞いて、「串間のお店を盛り上げるイベントを作りたい」「串間の食の魅力を多くの人に伝えたい」という思いで立ち上がった団体です。

今回の「くしまのたてがみ」は、よかまち創造事業を利用して、「カラアゲクエスト」というイベントを計画されました。このイベントは、子どもから大人まで共通して大好きな「唐揚げ」を、お店で購入もしくは食事をすることで、スタンプラリー形式のクエスト(冒険の旅)をクリアしていくもので、スタンプが貯まった方には、抽選で景品が当たります。

みんなでおいしいものを食べながら、市内飲食店の応援ができた嬉しいですね。イベント期間や詳細は、今後、ウェブサイトと新聞折り込みを通じて、皆さんに発信していく予定です。暗くなりかちな時ではありますが、新しい生活様式やソーシャルディスタンスを守りながらも楽しめるイベントとして計画されています。ぜひご参加ください。



【福島地区・大字南方】  
川井 富士男さん撮影  
梅雨晴間のお散歩を迎える向日葵

うたごよみに掲載する写真を募集しています。まちの魅力を再発見できる写真のご応募をお待ちしています。詳しくはこちら▶



問 総務課秘書広報係  
☎72-4559

- \* 短歌・俳句の投稿は
- 短歌 清水しづ子さん (☎72-5546)
- 俳句 又木 順子さん (☎72-0159)



うたごよみ

「短歌」串間短歌会選

読経に呼応すがし音うぐひすの  
義姉さま偲ぶ 四十九日会  
古川 野邊 俊子

サプリメントこんな横文字 馴染めない  
自然の恵みに命保てり  
有明一区 長岡 アイ子

新しき箱より取ればハツサリと  
テッシュユ連なりもふもふ出で来  
堂園 吉田 良子

しじら織のパジャマ二枚を夫に買い  
袖丈股下着丈詰めたり  
西浜 河野 ヨシ子

三密を避けむと自粛の 退屈に  
今日もついついうたた寝したり  
一般投稿 秋山 久保野 俊郎

「俳句」あさひ俳句会選

百日紅亡主待つかに  
咲きにけり  
上町一 神戸 和子

梅雨最中怒りそのまま  
返しけり  
仲町 藤原 淑子

ねむ咲くや睡魔襲ひし  
講演会  
春日 水元 栄子

朝の虹なにか良きこと  
ありそうな  
上小路 木島 サイ子

螢狩りあちらこちらと  
ひかる星  
一般投稿 大島 河野 浩泰

イベント

令和2年度運動会・  
体育大会の日程について

本市内の小・中学校の運動会・体育大会の日程については、次のとおりの予定となっています。

No.	学校	運動会・ 体育大会期日	雨天順延の 場合の期日
1	福島小学校	10月4日(日)	10月5日(月)
2	有明小学校	10月4日(日)	10月5日(月)
3	北方小学校	10月4日(日)	10月18日(日)
4	金谷小学校	10月4日(日)	10月5日(月)
5	秋山小学校	9月20日(日)	9月27日(日)
6	大東小学校	10月4日(日)	10月5日(月)
7	大平小学校	9月13日(日) ※雨天の場合も体育館で実施	
8	本城小学校	9月26日(土)	9月27日(日)
9	市木小学校	9月26日(土)	10月3日(土)
10	都井小学校	10月3日(土) ※雨天の場合も体育館で実施	
11	串間中学校	10月11日(日)	10月12日(月)

☎ 学校政策課教育総務係  
☎ 55 - 1119

令和3年串間市成人式  
のご案内

新成人を祝うための式典を開催いたします。ご参加をお待ちしております。

- 串間市に住民登録をしている方  
11月中旬頃、案内はがきを送付し、成人者名簿にお名前を掲載いたしますので、特に手続きは必要ありません。
- 串間市外に住民登録をしている方  
進学や就職により市外に転出した方も串間市の成人式に出席できます。ただし、成人者名簿にご自分の氏名を掲載希望の方は、12月4日(金)までにご連絡ください。
- 対象者=平成12年4月2日から平成13年4月1日までに生まれた方
- 日時=令和3年1月10日(日)
- 受付=午前10時半～
- オープニングアトラクション=午前11時20分～

- 式典=正午
  - 記念撮影=午後1時～2時(地区ごとに順次撮影します)
  - 会場=串間市文化会館
  - 申込方法=お電話でお申し込みください。
  - 名簿掲載締切=12月4日(金)
  - その他=成人者名簿への記載を希望されない場合はご連絡ください。
- ☎ 生涯学習課生涯学習係  
☎ 55 - 1161

日南看護専門学校  
オンラインオープン  
キャンパスのお知らせ

看護師になりたいと考えている高校生、社会人の方を対象としたオープンキャンパスを下記の日程のとおりに開催いたします。今年度のオープンキャンパスは、新型コロナウイルス感染症拡大予防のため、ZOOMを用いたオンラインオープンキャンパスを実施予定です。学校の様子を知っていただく機会として、在校生や教職員が丁寧に対応いたしますのでぜひご参加ください。詳細は、日南看護専門学校のホームページをご覧ください。

また、オープンキャンパス以外に、個別での学校見学・説明もできますので、ご希望の方はお問い合わせください。

- 日時=8月16日(日) 午前10時半～11時半
  - 場所=日南看護専門学校(日南市木山2丁目4-16)
  - 費用=無料
  - 申込方法=日南看護専門学校ホームページの入力フォームから送信、または、ホームページから申込用紙をダウンロードしてFAXにてお申し込みください。
  - 申込期限=8月12日(水)までにお申し込みください(申し込み人数多数の場合には別日程を案内させていただきます)。
- ☎ 日南看護専門学校 担当/小玉  
☎ 0987 - 23 - 1883

(電話受付は  
平日午前9時～  
午後5時)



注意

刈払機(草刈機)による  
事故に注意しましょう!

～手指の切断、目の負傷などの  
事故が発生しています～

人力で行うと重労働である草刈りを動力で行うことができる刈払機(草刈機)は、便利で身近な農機具です。しかし、高速で回転する刈刃が露出しているため、十分安全に留意して使用しないと大変危険です。

消費者庁には刈払機を使用中の事故情報が平成27年4月から令和2年3月末までの5年間に計88件寄せられています。刈刃への接触や巻き込まれによる事故が半数以上を占めており、手指の切断などの重大な事故が発生しています。

1年のうち5月と7～8月に事故が多く、刈払機を使用する際には、次の点に注意しましょう。

- ①刈払機を使用する前には必ず取扱説明書を読みましょう。
- ②作業に適した服装、装備で行いましょう。
- ③作業前に各部の点検をしましょう。特に刈刃、飛散保護カバー、肩掛けバンドやハンドルは正しく装着しましょう。
- ④作業をする際は、地面の異物を除去し、15m以内に人がいないことを確認してから開始しましょう。
- ⑤回転する刈刃が障害物や地面に当たって跳ね返るキックバックに注意しましょう。
- ⑥刈刃に巻き付いた草や異物を取り除く際は、必ずエンジンを止めてから行いましょう。
- ⑦農協および販売店などが実施する刈払機の使用講習会を受講しましょう。

☎ 消費者庁消費者安全課  
☎ 03 - 3507 - 9137  
URL: <https://www.caa.go.jp/>



税金

納期限と  
口座振替日のお知らせ

- 8月31日(月)は、
- ①市県民税(2期)
  - ②固定資産税(2期)
  - ③国民健康保険税(2期)
  - ④介護保険料(3期)
  - ⑤後期高齢者医療保険料(2期)
  - ⑥保育料(8月分)
- の納期限および口座振替日です。忘れずに納めましょう。口座振替をご利用の場合は残高の確認をお願いします。

☎ ①～⑤税務課 ☎ 72 - 1115  
☎ ⑥福祉事務所こども政策係  
☎ 72 - 1123

募集

戦没者遺児による  
慰霊友好親善事業の  
参加者募集

先の大戦で父などを亡くした戦没者の遺児を対象として、戦没した旧戦域を訪れ、慰霊追悼を行うとともに、同地域の住民と友好親善を図ります。

- 実施地域=ソロモン諸島、フィリピン、ミャンマー・タイなど
- 参加費=10万円
- 参加資格=戦没者の遺児  
※付添希望者は要相談。令和元年度参加者を除き、複数回応募することが可能
- ☎ 宮崎県遺族連合会事務局  
☎ 0985 - 22 - 2858
- ☎ 日本遺族会事務局  
☎ 03 - 3261 - 5521



生活

「戦没者などの遺族に対する  
特別弔慰金」のご案内

第11回特別弔慰金請求が始まっております。手続き忘れがないようご注意ください。

- 支給対象者=戦没者などの死亡当時のご遺族で、請求者は戦没者などおひとりにつき1名。条件や戦没者などの続柄により請求できる順位があります。
  - 支給内容=額面25万円、5年償還の記名国債
  - 請求期間=令和2年4月1日～令和5年3月31日まで
  - 請求窓口=市総合保健福祉センター(1階)福祉事務所社会福祉係
  - 必要なもの=身分証明書、印鑑、請求などの戸籍抄本など  
※初めて請求される方は条件や別途必要書類がありますので、下記までお問い合わせください。
- ☎ 福祉事務所社会福祉係  
☎ 72 - 1123



「国勢調査」が実施されます。



5年に1度の大規模な統計調査である「国勢調査」が今年実施されます。この調査は、国内に常住するすべての人・世帯を対象として10月1日時点の世帯の状況を調査する大規模調査となります。特に今年は、大正9年(1920年)の第1回調査開始から100年の節目を迎える記念すべき年でもあります。

新型コロナウイルス感染症の感染

予防に十分配慮した上で調査を行いますので、未来の串間市をつくるための重要な調査へのご理解とご協力をよろしくお願いいたします。

- インターネットでの回答期間  
9月14日(月)～10月7日(水)
  - 調査票(紙)での回答期間  
10月1日(木)～10月7日(水)
  - 調査項目=世帯員の氏名、生年月日など16項目
- ☎ 総合政策課情報統計係  
☎ 55 - 1154

イベント

第2回くしま市民講座  
のご案内

串間市では、「夢は、南の果てにある。」市民講座(全5回)を開催します。

第2回の講師は「アップル・シスターズ」の皆さんに懐かしい名曲を披露していただき、「音楽」の楽しさについて教えていただきます。

参加希望の方は前日までに生涯学習課までご連絡ください。

- 日時=8月21日(金) 午前10時～11時半
  - 場所=市中央公民館大講義室
- ☎ 生涯学習課生涯学習係  
☎ 55 - 1161

令和2年度  
第2回くしま市民講座  
「音楽」のちから

日時 8月21日(金) 10:00-11:30  
場所 中央公民館 大講義室

講師 『アップル・シスターズ』

※講座内容  
串間市を代表するフォークソングバンド、『アップル・シスターズ』のみなさんが、ギターとフルートの伴奏で、昔なつかしいフォークソングを演奏します。  
主な曲は、「心の旅」「研めり」「あのすばらしい愛をもう一度」「見上げてごらん夜の星を」「よを肉いて夢ごう」など。

参加を希望される方は前日までに電話で、  
生涯学習課 電話 55-1161 へお申し込みください。  
※氏名、住所、お電話番号をお伝えください。  
主催：串間市教育委員会

告知

赤池キャンプ場の  
休止について

7月6日(月)に発生した大雨により、赤池渓谷にかかる橋に被害が発生いたしました。利用者の安全を第一に考え、赤池キャンプ場の今期の使用を休止いたします。

自然豊かな赤池渓谷でのキャンプを楽しみにしていた皆さまにはご迷惑をお掛けしますが、ご理解とご協力をよろしくお願いいたします。

☎ 商工観光スポーツランド推進課  
☎55-1126

「渚のフェスティバル」  
開催中止のお知らせ

高松海水浴場にて、毎年7月下旬に開催しておりました「渚のフェスティバル」は、隣接市において新型コロナウイルス感染症患者が発生し、感染症拡大の収束の兆しが見通せない状況の中において、十分な準備、対策が困難であること、併せて参加者および関係者の皆さまの健康と安全を第一に考慮し、本年度の開催を中止することといたしました。

☎ 商工観光スポーツランド推進課  
☎55-1126

告知

「福島港花火大会」及び  
「都井岬火まつり」  
開催中止のお知らせ

「福島港花火大会」および「都井岬火まつり」につきまして、県内はもとより隣接市においても新型コロナウイルス感染症患者の発生が確認され、いまだ収束の兆しが見通せない状況にあることから、参加者および関係者の皆さまの健康と安全を第一に考慮し、本年度の開催を中止することといたしました。

開催を心待ちにしていた皆さまには大変ご迷惑をおかけしますが、ご理解とご協力を賜りますようお願い申し上げます。

☎ くしま活性化委員会  
☎72-0053



防災

九電送配からのお知らせ  
～台風時の停電に備えましょう！～

●停電への備え  
強風で飛ばされる恐れがあるものは、あらかじめしっかり固定しましょう。

●災害が起きたら  
切れた電線は感電の恐れがあり大変危険です。絶対に触らず九電送配へご連絡ください。傷ついたり、水に浸かった電気器具、コードは漏電や火災の原因となります。必ず電気店などで点検してください。

※集中豪雨時などご注意ください。

●台風時の停電情報をチェック！  
台風による停電時には、電話が繋がりにくくなることがあります。台風など非常災害時の停電情報は下記のホームページでもご確認いただけます。

■パソコン・スマートフォン版ホームページ  
URL: [https://www.kyuden.co.jp/td\\_index](https://www.kyuden.co.jp/td_index)

■携帯電話版ホームページ  
URL: [http://kyuden.jp/tdmb\\_index](http://kyuden.jp/tdmb_index)

※「九電送配」で検索してください。  
☎九州電力送配電株式会社日南配電事業所 託送業務グループ/担当: 田原(たばる) ☎0120-986-964

募集

第25回串間市美術展  
出展作品を募集します

第25回串間市美術展開催に伴いまして、作品を募集します。

●作品搬入日 = 令和2年11月11日(水) 午前10時～午後5時まで

●搬入会場 = 串間市文化会館 ロビー

●募集部門 = 絵画・写真・書道

●応募資格 = 串間市、日南市および志布志市の在住者並びに出身者、在勤者および在学者(高校生以上)。

●出品料  
・各部門で1点につき1,000円、2点目は500円加算  
・高校生は1点につき500円

●一般公開 = 11月14日(土)～11月19日(木) 午前9時～午後5時  
※最終日19日(木)は午後3時まで

●審査員(敬称略)  
・絵画: 坂元紀雄  
・写真: 黒木一明  
・書道: 本田淳也

●その他 = 開催要項・申込用紙につきましては、串間市公式サイト・串間市役所・市中央公民館・各支所・旧吉松家住宅・市文化会館・市立図書館・市アクティブセンターに設置しております。

☎ 串間市美術展運営委員会事務局(生涯学習課文化係)  
☎55-1163

採用試験

令和2年度  
串間市病院企業職員  
採用試験のお知らせ

令和2年度串間市病院企業職員採用試験を実施します。

【令和2年12月1日採用】

●職種 = 看護師1名程度  
●応募期間 = 8月17日(月)～9月11日(金)

●試験日程 = 9月27日(日)

【令和3年4月1日採用】

●職種 = 薬剤師1名、看護師2名程度  
●応募期間 = 8月17日(月)～9月

11日(金)  
●試験日程 = 9月27日(日)  
※上記日程以外にも追加で試験を行う場合があります(その際の応募期間および試験日程などについては、決定次第市民病院ホームページなどでお知らせします)。  
※詳しくは市民病院管理係までお問い合わせください。  
☎ 串間市市民病院管理係  
☎72-1234



生活 お得なマイナポイントのお知らせ

「マイナポイント」とは?

「マイナポイント」とは、「マイナンバーカード」を取得した上で一定の手続きを行った人に付与されるポイントのこと。お好きなキャッシュレス決済サービスを選んでチャージまたは買い物をする、1人あたり上限5,000ポイントをもらうことができます(付与率25%)。

⚠ 実施期間は、2020年9月から2021年3月までの7か月間です。

最大で1人5,000円相当のポイントを付与 付与率は25%!



マイナポイントの利用は安心・安全です!

- マイナポイントの予約申込にはマイナンバーカードの「電子証明書」を使用するので、なりすましなどの悪用は困難です。
- 国が買い物履歴を収集、保存することはできません。

スマートフォンでかんたん設定!

ダウンロードページはこちらから!

マイナポイントアプリ

☎ マイナポイント担当 総合政策課情報統計係 ☎55-1154

セミナー 令和2年度南那珂アグリセミナーのご案内

新規就農者やSAP会員、農業後継者など農業を始めたばかりの方を対象に、基礎的な知識・技術の習得を目的としたセミナーを行います。ぜひご参加ください。

- 日時 = 右記一覧表のとおり
- 場所 = 南那珂農業改良普及センター
- 参加費 = 無料
- 申込 = 参加を希望する研修の1週間前までにお問い合わせください。

☎ 南那珂農業改良普及センター  
☎21-9550  
E-mail: [minaminaka-nokai@pref.miyazaki.lg.jp](mailto:minaminaka-nokai@pref.miyazaki.lg.jp)

区分	日時	研修名
栽培技術編①	8月6日(木) 13:30～15:00	土づくり、土壌養分
栽培技術編②	8月20日(木) 13:30～15:00	施肥の方法、肥料、土壌診断
経営編②	8月27日(木) 13:30～15:00	農業経営者とは(講演)
経営編③	9月3日(木) 13:30～15:00	農業経営者の仕組み
経営編④	9月10日(木) 13:30～15:00	家計費・ライフプラン
経営編⑤	9月17日(木) 13:30～15:00	我が家の農業経営
栽培技術編③	9月24日(木) 19:00～20:30	農業の基礎
栽培技術編④	10月1日(木) 19:00～20:30	宮崎方式ICM(総合作物管理)
栽培技術編⑤	10月8日(木) 19:00～20:30	植物の生理
栽培技術編⑥	10月15日(木) 19:00～20:30	スマート農業

第25回串間市美術展 出展作品を募集します

募集期間: 11月14日(土)～11月19日(木) 午前9時～午後5時  
※最終日19日(木)は午後3時まで

搬入会場: 串間市文化会館 小ホール

審査員: 坂元紀雄(絵画)、黒木一明(写真)、本田淳也(書道)

出品料: 各部門で1点につき1,000円、2点目は500円加算。高校生は1点につき500円。

主催: 文化庁・厚生労働省・宮崎県・宮崎県教育委員会・串間市・串間市教育委員会・南那珂農業改良普及センター・第20期全国農業者連合会・第20期全国農業者連合会・文化庁・第20期全国農業者連合会・第20期全国農業者連合会・第20期全国農業者連合会

お問い合わせ: 串間市美術展運営委員会事務局(生涯学習課文化係) ☎0987-55-1163

健康

8月26日開催予定 Dr.エトーの「健幸づくり講座」受講者募集のお知らせ

8月26日(水) 実施予定のDr.エトーの「健幸づくり講座」については、新型コロナウイルス感染拡大防止の観点から、人数を限定し(定員30名)、感染予防を行った上で開催します(※ただし、市内、県内の新型コロナウイルス発生状況によって中止になる場合もあります)。

毎回申し込みは不要となっておりますが、参加を希望する方は事前に申し込みいただき、抽選とさせていただきますのでご了承ください(参加が決定した方は当選ハガキでお知らせいたします)。

今後の講座開催につきましても、状況に応じて対応していきます。

- 参加申込受付期間(8月26日実施分) = 令和2年8月3日(月)~8月14日(金)まで
●申込先 = 医療介護課
●抽選結果 = 当選者には別途ハガキでお知らせいたします。
※参加にあたり、体調チェックポイントについての詳細もお送りいたします。体調不良の方はご参加をお控えください。
●定員30名限定! 予約必須!!

- テーマ = 「救急車にお世話にならない生き方」
●日時 = 令和2年8月26日(水) 受付:午後1時~ 講座:午後1時半~午後2時半
●場所 = 市総合保健福祉センター 2階 研修室
問 医療介護課 ☎72-0333

イベント

歌謡選手権大会が開催されます

昨年の8月と今年の2月に、わいわいカラオケ主催のカラオケ紅白歌合戦が行われ、大盛況のまま幕を閉じましたが、今回「歌謡選手権大会」が開催されます。

- 日時 = 11月1日(日) 午後1時~4時(予定) ※開場: 正午~

- 場所 = 市文化会館小ホール
●入場料 = 500円(抽選券付き)
●参加条件 = 市内外問わず参加可能。
●参加費 = 3,000円(弁当、お茶、抽選券付き)
●定員 = 80名
●申込期間 = 定員に達し次第終了
●その他 = カラオケ大会終了後、抽選会があります。豪華景品がもれなく当たりますので、ぜひ最後までご覧ください。

申・問 わいわいカラオケ ☎080-1780-1282 (代表 林)



防災

「串間市民防災ハンドブック」をご活用ください

この度、「串間市民防災ハンドブック」を作成しました。市民の皆さんに広く活用していただくために、市公式サイトで公開しております。また、市内のスーパーマーケットなどにも設置しておりますのでご自由にお取りください。

家庭、地域などで防災について確認する際に、少しでもリスクを軽減できるようにぜひご活用ください。



串間市民防災ハンドブック



担当者: 危機管理課 防災専門官 木曾 雅樹さん

問 危機管理課危機管理係 ☎55-1120



募集

「ワード・エクセル短期速習コース」受講生募集!

就職や転職に役立つ短期速習コースです。ワードの基本的な操作から文書作成、エクセルの使い方や簡単な計算式などが学べます。文字入力に自信の無い方でも、タイピングの練習からスタートしますので安心して学ぶことができます。

- 受講期間 = 令和2年8月19日(水)~9月18日(金)(月曜から金曜日) 午前9時15分~正午(上記日程内で20回)
●費用 = 25,000円(テキスト代含む・税込み)
●申込期限 = 令和2年8月18日(火)
●場所 = 日南高等職業訓練校
問 日南高等職業訓練校 ☎22-2633



「エクセル中級者コース」受講生募集!

エクセルの応用操作を習得するパソコン経験者向けのコースです。CS技能評価試験表計算2級の検定に対応した学習内容となっています。

- 受講期間 = 令和2年8月19日(水)~9月18日(金)(月曜から金曜日) 午後1時~4時(上記日程内で20回)
●費用 = 40,000円(テキスト代含む・税込み・検定料別)
●申込期限 = 令和2年8月18日(火)
●場所 = 日南高等職業訓練校
問 日南高等職業訓練校 ☎22-2633



環境

(仮称)串間南部風力発電所計画段階環境配慮書の縦覧について

串間市本城永田地区南東部の山地で計画している風力発電事業について、計画の段階で環境保全のために配慮すべき事項について検討した計画段階環境配慮書の縦覧を行います。

- 事業者 = 有限会社ウィンディ
●事業規模 = 発電設備出力 最大 2万1千キロワット
●縦覧期間 = 令和2年8月3日(月)~令和2年9月2日(水)
●縦覧時間 = 午前9時~午後5時(土・日・祝日を除く開庁日)
●縦覧場所 = 串間市役所総合政策課 および本城支所
●電子縦覧 = 同社ホームページ http://windyltd.xyz
●意見提出 = 配慮書について、環境の保全の見地からのご意見をお持ちの方は、縦覧場所に備え付けの意見書に、住所・氏名・意見を日本語でご記入の上、備え付けの意見箱へ投函いただくか、令和2年9月2日(水)までに下記の問い合わせ先へ郵送(当日消印有効)ください。意見書については、先のホームページからもダウンロードできます。
問 〒805-0025 福岡県北九州市八幡東区中尾1丁目13-21 有限会社ウィンディ 担当: 梅崎 ☎093-651-9199



年金トピックス Nenkin Topic
国民年金老齢基礎年金の繰上げ受給と繰下げ受給について
繰上げ受給
希望すれば60歳から65歳になるまでの間に繰り上げて老齢基礎年金を受け取ることができます。繰上げ受給の請求をした時点(月単位)に応じて年金が減額され、その減額は一生変わりません。
『主な注意事項』
・事後重症などによる障害基礎年金や寡婦年金を受け取ることができません。
・任意加入や保険料を追納することができません。
・特別支給の老齢厚生(退職共済)年金の定額部分の一部支給停止されます。
・繰上げ受給を取り消すことができません。
●繰下げ受給
希望すれば66歳以降から繰り下げて老齢基礎年金を受け取ることができます。繰下げ受給の請求をした時点(月単位)に応じて年金が増額され、その増額は一生変わりません。
『主な注意事項』
・70歳に達した月を過ぎて請求を行っても増額は増えません。
・66歳に達した日以降の繰り下げ待機期間中に、他の公的年金の受給権を得た場合には、その時点で増額率が固定されます。

問い合わせ先 市民生活課市民係 ☎72-1117 / 都城年金事務所 ☎0986-23-2571

**健康 65歳以上の方、今年度最後の結核検診を行います！**

9月から11月にかけて結核検診(二次)を実施します。二次の結核検診は5月に中止となった日程も含まれています。今年度の結核検診は下記の日程で最後となりますので、延期となった地区住民の方やまだお済みでない方は、受診くださるようお願いいたします。

(※秋まつり会場での実施については現在調整中です。会場が変更となった場合、回覧板や広報誌などに

て再度お知らせします)。

結核検診を受けるための青色の受診票を、8月中旬以降に発送します。例年は、一次結核検診、二次結核検診、三次(秋祭り)結核検診の3回受診票を発送していましたが、今年度は8月中旬以降の発送で最後となりますので、ご注意ください。

9月から11月の結核検診も感染症対策を行った上で実施します。検温やマスクの着用などご協力いただき

ますが、よろしく願います。また、結核検診を受けるにあたっての予約は不要です。なお、職場や病院にて受診済み(ただし令和2年4月1日以降)の方は受ける必要はありません。通知不要のご連絡をいただいている方にも受診票が届く場合がありますが、ご了承ください。その他、ご不明な点はご連絡ください。

☎医療介護課健康増進係  
☎72-0333

■予約不要・どこの会場でも受診できます。  
■健康手帳は不要です。

**令和2年度 結核検診日程表(二次)**

日	時間	会場	日	時間	会場
9/14 (月)	9:30 ~ 9:40	永田(消防格納庫横)	10/14 (水)	9:30 ~ 9:50	一氏公民館
	9:55 ~ 10:25	崎田集落施設		10:05 ~ 10:35	市ノ瀬公民館
	10:40 ~ 10:55	港公民館		10:50 ~ 11:10	上井牟田(山口様宅)
	11:10 ~ 11:40	諏訪神社鳥居付近		11:25 ~ 11:50	大東公民館
	13:30 ~ 14:00	串間保育園駐車場		13:30 ~ 13:45	末広(スーパーたけだ末広店)
	14:20 ~ 14:40	弓田公民館		14:00 ~ 14:25	旧JA大東大平支所
9/28 (月)	14:55 ~ 15:30	金谷公民館	14:40 ~ 14:55	広野(黒原様宅)	
	9:20 ~ 9:35	郡司部(消防格納庫付近)	15:10 ~ 15:20	風野(鈴嶽神社前)	
	9:45 ~ 9:55	子持田(若松様宅)	9:20 ~ 9:50	桂原研修センター	
	10:05 ~ 10:15	平田(平塚様宅)	10:05 ~ 10:20	穂佐ヶ原研修施設	
	10:30 ~ 10:40	石原公民館となり	10:35 ~ 11:00	桜ヶ丘集会所	
	10:50 ~ 11:00	内ノ畑集落センター	11:15 ~ 11:40	天神公民館	
	11:10 ~ 11:20	市木デイサービスセンター	13:30 ~ 13:45	上田口集落センター	
	11:35 ~ 12:00	市木公民館	14:00 ~ 14:25	西方集落センター	
	10/1 (木)	13:40 ~ 13:55	倉掛地区営農研修施設	14:40 ~ 15:25	串間市総合保健福祉センター
		14:10 ~ 14:25	秋山地区営農研修施設	10:00 ~ 10:10	旧JA大東大平支所
		14:40 ~ 15:10	農村環境改善センター	10:30 ~ 10:40	スーパーケンちゃん
	10/2 (金)	9:40 ~ 9:55	黒井公民館	11:00 ~ 11:15	大東公民館
10:10 ~ 10:40		立宇津東漁協	13:30 ~ 13:45	今町駅前	
10:55 ~ 11:30		都井基幹集落センター	14:05 ~ 14:15	ミネサキ串間店	
13:20 ~ 13:35		越ヶ谷(佐藤様宅)	14:35 ~ 14:45	スーパーよしだ	
13:50 ~ 14:05		前田公民館	15:05 ~ 15:15	串間市総合保健福祉センター	
14:20 ~ 14:35		羽ヶ瀬公民館	9:40 ~ 9:50	石波公民館	
10/5 (月)	14:50 ~ 15:20	農村環境改善センター	10:10 ~ 10:20	市木公民館	
	9:30 ~ 9:40	上大矢取(岩切様宅)	11:00 ~ 11:10	倉掛地区営農研修施設	
	9:55 ~ 10:10	赤池キャンプ場	11:30 ~ 11:40	農村環境改善センター	
	10:25 ~ 10:45	真萱(花田様宅)	13:30 ~ 13:45	上町(幸せホームあすか)	
	11:00 ~ 11:10	大重野集落センター	14:05 ~ 14:15	アクティブセンター	
	11:25 ~ 11:40	高則公民館	14:35 ~ 14:45	串間市役所(正面玄関前駐車場)	
	13:30 ~ 13:40	射場地野	9:00 ~ 13:00	秋祭り会場~ウイング~ ※現在調整中です。会場変更となった場合は回覧板や広報誌等にてお知らせします。	
	13:55 ~ 14:20	揚原(スーパーケンちゃん)	9:30 ~ 9:40	金谷公民館	
10/13 (金)	14:35 ~ 15:00	大東公民館	10:00 ~ 10:10	塩屋原公民館	
	9:30 ~ 10:20	寺里(スーパーよしだ)	10:30 ~ 10:40	商工会議所	
	10:35 ~ 10:55	西浜(ミネサキ串間店)	11:20 ~ 11:30	旧日本城支所駐車場	
	11:10 ~ 11:20	西浜(スーパーほりぐち西浜店)	13:30 ~ 13:40	いこいの里	
	11:35 ~ 11:50	塩町公民館	14:10 ~ 14:20	立宇津漁港	
	13:30 ~ 13:50	笠祇公民館	14:50 ~ 15:00	都井基幹集落センター	
	14:05 ~ 14:15	奴久見地区入口			
	14:30 ~ 14:40	鹿谷公民館			

**生活**

**都市計画道路日南串間線(自動車専用道路)に関する説明会のお知らせ**

都市計画道路日南串間線(自動車専用道路)に関する都市計画変更の内容につきまして、次の日程のとおり説明会を開催しますので、お知らせいたします。

●都市計画変更する施設

都市計画道路日南串間線(自動車専用道路)

※都市計画道路日南串間線は、東九州自動車道(日南~志布志)のうち宮崎県側の都市計画道路名です。

●日時=令和2年8月28日(金)午後6時~(1時間程度を予定)

- 会場=市アクティブセンター研修室  
〒888-0001  
串間市大字西方6524-88
- ☎東九州道・中心市街地対策課  
☎55-1145  
宮崎県土整備部 都市計画課 計画担当  
☎0985-26-7192

**8月は食品衛生月間です**

夏はアウトドアなどでお肉を焼く機会が増えるにあたり、併せて食中毒が発生しやすくなっています。新鮮な肉には病原性大腸菌、サルモネラ、カンピロバクターなどの食中毒菌が付着しています。調理や食事をする際は次の点に注意しましょう。

①調理前

肉は焼く直前までクーラーボックス

スなどで冷却しておきましょう。下準備の際は肉と野菜は別々の容器に入れましょう。

②調理中

肉は表面だけでなく、中心部までしっかりと加熱しましょう。

③食事中

食事の際は、生肉を触ったトングや箸は使わず別の箸を使いましょう。

●食中毒予防の3原則

食中毒菌を①「付けない」②「増やさない」③「やっつける」

☎日南保健所☎23-3141



**無料相談**

①遺言などの無料相談

- 相談対象=遺言、相続、高齢者などの財産管理、離婚時の契約など
- 日時=8月16日(日)午前8時~正午まで
- 場所=日南公証役場(日南市戸高1丁目3-2)
- その他=予約制のため、平日に事前の電話予約が必要です(午前8時半~午後5時)。

☎日南公証役場☎23-5430



②行政相談

- 相談対象=行政に対する意見や要望、相談など
- 日時=8月24日(月)午前9時~正午
- 場所=市役所1階B会議室
- ☎市民生活課生活環境係  
☎72-1356

③法律相談

- 相談対象=ご近所トラブル、離婚、相続、債務整理、労働問題、交通事故、会社経営など
- 日時=8月17日(月)午後1時~終了次第(要予約)
- 場所=市総合保健福祉センター
- ☎串間市社会福祉協議会  
☎72-6943

④年金相談

- 相談対象=高齢、障害、遺族などの年金請求および相談
- 日時・場所  
①8月6日(木)午前10時~午後3時  
市役所3階大会議室  
②9月3日(木)午前10時~午後3時

- 市役所3階大会議室
- その他=事前に都城年金事務所へ予約(1カ月前から可)が必要です。予約の際、持参するものの確認をお願いします。  
※予約受付時間=平日午前8時半~午後5時15分  
☎市民生活課市民係☎72-1117  
都城年金事務所  
☎0986-23-2571

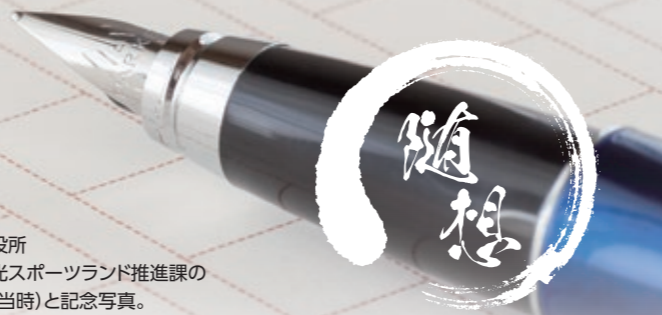
⑤消費者生活巡回相談

- 相談対象=消費者トラブル(商品、訪問販売、契約など)に関する相談
- 日時=8月18日(火)午前10時~午後3時
- 場所=市役所1階市民生活課相談室
- ☎市民生活課生活環境係  
☎72-1356





串間市役所  
商工観光スポーツランド推進課の  
皆さん(当時)と記念写真。  
最前列一番左側が坂川さん、  
最前列右側から2番目が菅さん。



## 「串間市役所インターンシップを通して」

私は3月2日から約1カ月間、串間市役所にインターンシップ生としてお世話になりました。

私が串間市役所をインターンシップ先に選んだ理由は、公務員志望だからという点もありますが、事前に与えられた「商店街の活性化」というミッションに興味を持ったからです。また、串間市は中心市街地に道の駅が建設されるというところで他市町村よりも学べる事がたくさんあると考えたからです。

このインターンシップでは、ミッションを達成するために、中心市街地や観光地の視察、SNSを活用したアンケートの実施・分析などを行いました。その他にも地元自治会長の方や地場産業者と話し合いをさせていただいたり、オープン前の観光施設を見学させていただいたりと貴重な体験をさせていただきました。

この1カ月間のインターンシップを通して、自分自身にたくさんの変化がありました。特に、変わったことは仕事への意識、姿勢です。市の担当



さかがわ けいいちろう (20歳)  
宮崎市出身。  
趣味はバスケットボール。

## 坂川 桂一朗

の方と休憩時間に話しているとき、軽い感じの印象だったのが、仕事を始めた瞬間に真剣な顔つきになり、オンオフの切り替えのすごさを感じました。また、イベントの雰囲気作りについても地域の方がどうしたら喜んでくれるのかを考えていて、常に串間市のことを考えているなど実感しました。

私も人や地域のために働ける公務員になりたいとより感がありました。

このインターンシップで、多くの学びや出会いがありました。環境に恵まれ、大きく成長することができ、毎日が私にとってかけがえのないものとなりました。

今回学んだことを生かし、地域に寄り添える公務員になれるように頑張ります。また、これからも何度も串間市を訪れたいと思っています。

アンケートの分析結果や他市の調査を分かりやすい資料にまとめて発表することは想像以上に大変でしたが、担当の方に予想以上の評価をいただき達成感を味わうことができました。



すがまりの (20歳)  
熊本県出身。  
趣味は音楽鑑賞。

## 「出会いに感謝」

私は3月2日から約1カ月間串間市役所商工観光スポーツランド推進課にインターンシップでお世話になりました。串間市役所を希望した理由は、業務内容に惹かれたのと、串間市の魅力を感じたこと、串間市に出会い、さまざまなことを経験させていただきました。

インターンシップでは、仲町商店街で開催するイベントに係る業務を行う予定でしたが、新型コロナウイルスの影響でイベントが中止になってしまいました。そこで、串間市のことを調べた上で宮崎大学生など同世代の人たちにアンケート調査を行い、分析したものをまとめて市への提言として発表しました。

アンケートの分析結果や他市の調査を分かりやすい資料にまとめて発表することは想像以上に大変でしたが、担当の方に予想以上の評価をいただき達成感を味わうことができました。

また、市役所他課の方や企業の方のお話を伺う機会をたくさん設けていただき、貴重な経験になりました。串間市を盛り上げようという想いとお話を伺った皆さんから伝わってきたとても刺激を受

## 税チャンネル

### 申告を忘れていませんか？

国民健康保険では、被保険者(世帯)の所得に応じて、国民健康保険税の軽減措置や医療費の自己負担割合・限度額の判定を行っています。そのため、世帯主だけでなく、世帯に属する高校生世代以上の世帯員についても、所得が無い・少ない、非課税所得(障害年金や遺族年金、恩給など)に関わらず、必ず申告が必要です。申告しないと、国民健康保険税や医療費の自己負担額が高くなるなど不利益が生じる場合があります。

なお、後期高齢者医療や介護保険でも同様に所得の申告が必要です。被保険者の方は、毎年、正しい申告をされるようお願いいたします。



### ●新型コロナウイルス感染症の影響により、収入が減少したことなどによる国民健康保険税、介護保険料、後期高齢者医療保険料の減免について

新型コロナウイルス感染症の影響で、世帯主または主たる生計維持者の事業収入などが減少したことなどにより、令和2年2月1日から令和3年3月31日の保険料(料)が減免される場合があります。

申請には要件、必要書類などがありますので、詳しくは下記までお問い合わせください。

☎ 税務課 国保・介護賦課係 ☎ 72-1114



☎ 市民生活課生活環境係 ☎ 72-1356

## こまめな換気 エアコンはつけたまま

この夏は熱中症と新型コロナウイルス感染症の感染予防を両立するため、家庭でのエアコン使用中でもこまめな換気が求められています。

一般的な家庭用のエアコンは、部屋の空気を循環させるだけで換気の機能がないため、感染を予防するにはエア

コンを使いながら、窓を開けたり換気扇を回すなどして部屋の空気を入れ替えることが必要です。

エアコンは電源を入れた直後に最も電力を使うため、電源は落とさず、つけたまま換気を行ったほうが消費電力も抑えられます。帰宅した際には室内にこもった暖かい空気をいったん換気してからエアコンをつけるなど夏の省エネに取り組みましょう。

## 警察署だより

### 南海トラフ地震に備える

近年、南海トラフ沿いの広い海域において、マグニチュード9クラスの巨大地震の発生が警戒されています。

南海トラフ地震が発生した場合、串間市では、最大17m、沿岸地域への到達時間は最短15分と想定されています。

大きな揺れを感じたときは、自分の命を最優先に考え、迅速な避難が必要です。

**大事なものは、率先して避難すること！  
最善を尽くすこと！**

### ひむかの準備、ひなたで避難

**ひむか** 非常持ち出し品を準備する。最低3日分の食糧や飲料水、ラジオ、懐中電灯、医薬品などを準備する。

**ひむか** 向かう場所(避難場所)を決めておく。避難所の場所や安全な避難経路を確認しておく。

**ひむか** 家族との連絡手段を確認する。家族で、災害伝言ダイヤルなどの災害発生時の連絡手段を決めておく。

**ひなた** ひとりでも

**ひなた** なにがなんでも

**ひなた** 高いところに逃げんといかん!



☎ 串間警察署 ☎ 72-0110 警察安全相談 #9119

### 今月の日曜給油店

月/日	給油店名
8/2	酒井串間店・井手都井店
8/9	津曲北方店・三協西小路店・井手都井店
8/16	片平本町店・井手都井店
8/23	井上仲町店・井手都井店
8/30	坂元串間店・井手都井店

### 人口のうごき(令和2年7月1日現在)

人口 16,956人(前月比-27人)  
[男性 7,959人 女性 8,997人] 世帯数 7,624世帯  
\*平成27年度国勢調査からの推計人口です。

### 今月の休日在宅医

月/日	医療機関	診療科	電話番号
8/2	県南病院	神・精・内科	72-0024
8/9	串間中央クリニック	内科・小児科	27-3181
8/10	中島医院	内科・小児科	72-5202
8/16	とめのファミリークリニック	内科・小児科	76-1425
8/23	英医院	内科	74-1187
8/30	にいな内科・循環器科	内・循・呼	71-1711

\*休日在宅医は変更になる場合があります。受診する前に医療機関もしくはテレフォンサービス(☎23-9999)にて必ずご確認ください。

8

August  
2020

## 今月のくしま

組 相談

育 子育て

健 健康

★ イベント

他 その他

日 Sun	月 Mon	火 Tue	水 Wed	木 Thu	金 Fri	土 Sat
7/26	27	28	29	30	31	8/ 1 他 くしま活性化 プレミアム商品券 第2弾販売開始 ★カラアゲクエ スト開始日 (P17)
2 健 集団健(検)診 【市総合保健福祉 センター】	3 健 集団健(検)診 【大東小学校】 組 人権相談 【市役所地下C会議室】	4	5 育 3歳児健診 (P13)	6 組 年金相談 (P24) 他 アグリセミナー 栽培技術編① (P21)	7	8 ★ 小学生絵画教室 (P17)
9	10 山の日	11	12	13	14	15
16 他 日南看護専門学校 オンラインオープン キャンパス (P19) ★ くしま朝市 よかむん市【申間 商工会議所】	17 組 法律相談 (P24)	18 他 特別定額給付金 申請締切 組 消費者生活 巡回相談 (P24)	19 育 2歳児歯科健診 (P13)	20 健 集団健(検)診 【市総合保健福祉 センター】 他 アグリセミナー 栽培技術編② (P21)	21 ★ 第2回 くしま市民講座 (P18)	22
23	24 組 行政相談 (P24)	25 健 集団健(検)診 【本城公民館 (いこいの里)】	26 健 Dr. エトーの 「健づくり講座」 (P23)	27 他 アグリセミナー 経営編② (P21)	28 他 都市計画道路 日南申間線に 関する説明会 (P24)	29
30 健 集団健(検)診 【市総合保健福祉 センター】 健 まとめて健診 【市総合保健福祉 センター】	31 他 市県民税(2期)・ 固定資産税(2期)・ 国民健康保険税(2期)・ 後期高齢者医療保険料 (2期)・保育料(8月分) 納期限口座振替日(P18) ★ カラアゲクエ スト最終日 (P17)	9/ 1	2	3 組 年金相談 (P24) 他 アグリセミナー 経営編③ (P21)	4	5

※各日程については予定であり、変更になる場合があります。

## 編集後記

今回の環境特集で取材させていただいた黒潮環境センター。タイムリーなことに7月の第2日曜に家のソファや粗大ごみを捨ててお昼の12時過ぎに行きました…が、門が閉まっている!?…午後は13時からの受け入れでした…。(た)

## ご意見をお聞かせください!

広報くしまに関するご意見やご感想、取り上げてほしいテーマをお聞かせください。いただいたご意見は、今後の紙面づくりの参考とさせていただきます。

