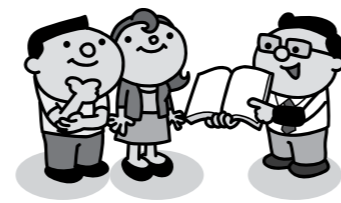


串間市の財政事情を お知らせします

わたしたちの税金は、さまざまなおことに活用されています。一人ひとりが関心を持って、よりよい串間市を築いていきましょう。

地方自治法第243条の3第1項及び串間市「財政事情」の作成及び公表に関する条例の規定に基づき、平成23年度決算状況並びに平成24年度上半期（平成24年4月1日～平成24年9月30日）の財政事情を次のとおり公表します



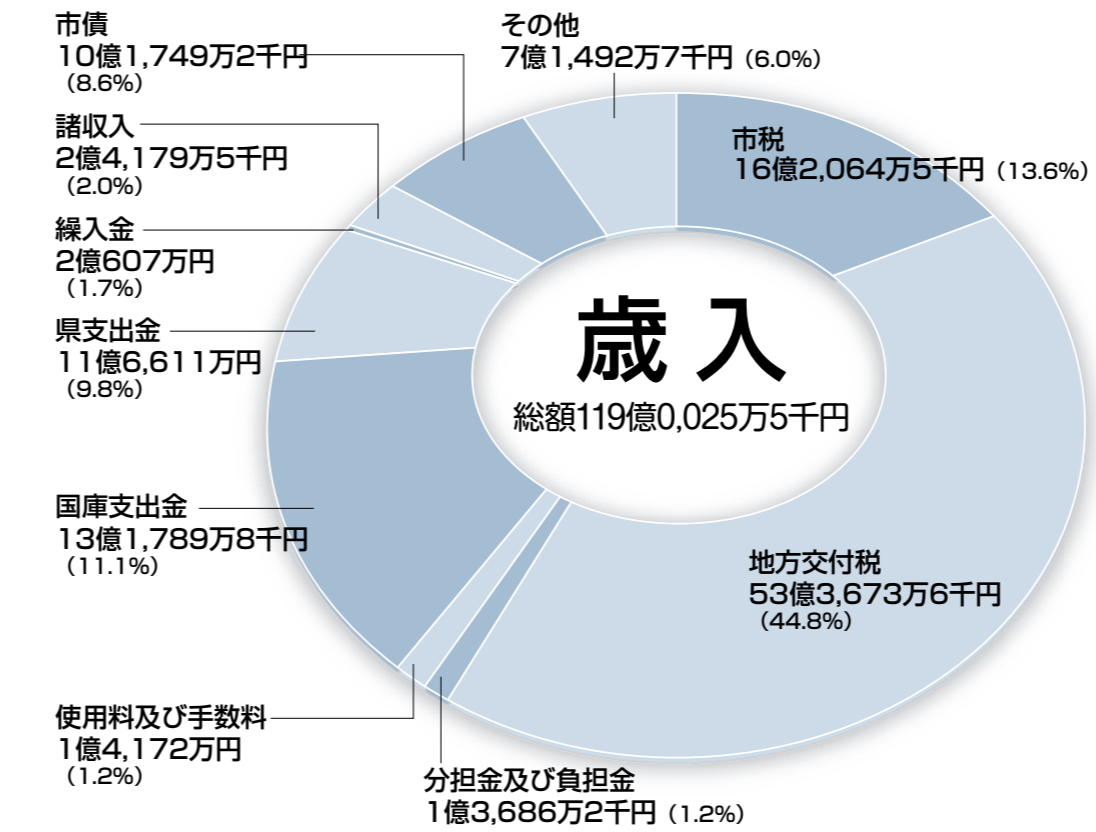
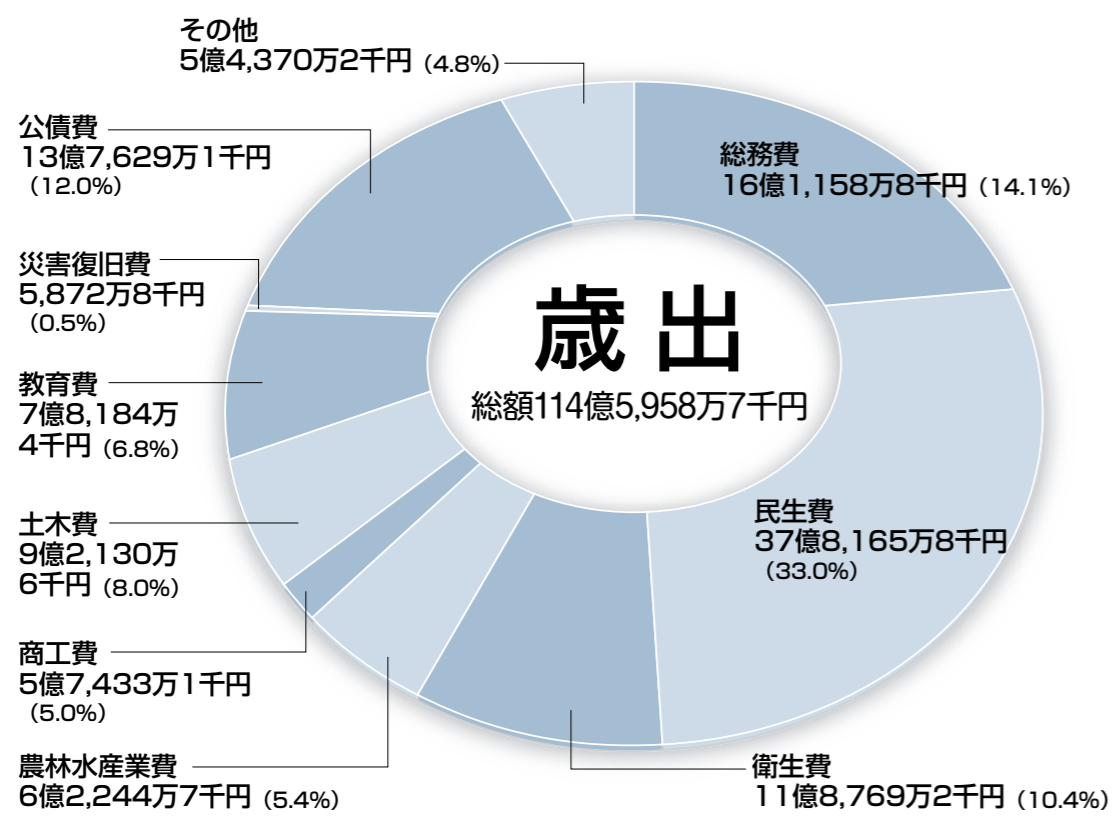
平成23年度 決算概要

平成23年度一般会計の決算額は、歳入総額11,900,255千円（対前年度比1.6%増）に対し、歳出総額11,459,587千円（対前年度比0.1%増）となり、差引440,668千円、実質440,081千円の黒字となりました。

また、自治体の財政状況を示す数値、経常収支比率は91.0%、公債費負担比率は16.1%となりました。

予算の効率的な執行に努め、公営住宅整備事業、緊急雇用創出事業臨時特例基金事業などを行いました。

また、特別会計の決算額の内容は次のとおりです。



● 串間市の歳出（目的別）を家庭に置き換えてみると...

科目	内容 (行政では)	内容 (家庭では)	一人当たりの支出額 (円)
総務費	庁舎、広報、徴税費、戸籍・住民基本台帳費、選挙などの経費	生活費	77,447
民生費	障害者、高齢者、児童、生活保護など社会福祉の経費	老人ホーム・保育園費	181,732
衛生費	市民の健康保持（健診事業）など保健衛生やゴミ・し尿処理などにかかる経費	医療費など	57,076
農林水産費	農業、林業、畜産業などにかかる経費	その他	29,912
商工費	商業や工業、観光振興などにかかる経費	その他	27,601

科目	内容 (行政では)	内容 (家庭では)	一人当たりの支出額 (円)
土木費	都市計画整備、道路、橋りょう、河川、公園などの整備にかかる経費	家屋などの増改築	44,274
教育費	小中学校など学校教育やスポーツ施設、公民館、図書館など社会教育にかかる経費	塾の月謝、習い事などの経費	37,572
災害復旧費	災害により受けた被害の復旧にかかる経費	台風などによる家屋などの補修費	2,822
公債費	市が借り入れた市債の元金や利子の返済分	ローンの返済	66,139
その他	議会運営にかかる経費や、消防にかかる経費など	その他	26,128

(支出総計 550,703 円)

● 串間市の歳入を家庭に置き換えてみると...

科目	内容 (行政では)	内容 (家庭では)
市税	市民税・固定資産税・たばこ税など	給料
使用料及び手数料	福祉施設の利用に伴う負担金や災害復旧費分担金など市営住宅や施設の使用料、戸籍や諸証明などの手数料、ごみ処理などの手数料	自由に使えるお金
地方交付税	市の財政力に応じて国から交付される税金	親の援助
国庫支出金	市が行う事務事業に対する国からの負担金や補助金	使い道の決められたお金
県支出金	市が行う事務事業に対する県からの負担金や補助金	
繰入金	基金からの繰入金や介護保険特別会計などからの繰入金	預金の取り崩しなど
諸収入	貸付金の元利収入など	その他の収入
市債	大きな事業を行うときに借りるお金	ローンの借入れ

歳入と歳出を目的別に家庭に置き換えてみると